

REVISTA NICARAGUENSE DE ENTOMOLOGIA

N° 248

Septiembre 2021

DESCRIPTION D'UN NOUVEAU GENRE ET DE DEUX
NOUVELLES ESPÈCES D'ELAPHIDIINI THOMSON, 1864
D'AMÉRIQUE CENTRALE
(Coleoptera, Cerambycidae, Cerambycinae)

Alain AUDUREAU



PUBLICACIÓN DEL MUSEO ENTOMOLÓGICO
LEÓN - - - NICARAGUA

La Revista Nicaragüense de Entomología (ISSN 1021-0296) es una publicación reconocida en la Red de Revistas Científicas de América Latina y el Caribe, España y Portugal (Red ALyC). Todos los artículos que en ella se publican son sometidos a un sistema de doble arbitraje por especialistas en el tema.

The *Revista Nicaragüense de Entomología* (ISSN 1021-0296) is a journal listed in the Latin-American Index of Scientific Journals. Two independent specialists referee all published papers.

Consejo Editorial

Jean Michel Maes
Editor General
Museo Entomológico
Nicaragua

Fernando Hernández-Baz
Editor Asociado
Universidad Veracruzana
México

José Clavijo Albertos
Universidad Central de
Venezuela

Silvia A. Mazzucconi
Universidad de Buenos Aires
Argentina

Weston Opitz
Kansas Wesleyan University
United States of America

Don Windsor
Smithsonian Tropical Research
Institute, Panama

Fernando Fernández
Universidad Nacional de
Colombia

Jack Schuster
Universidad del Valle de
Guatemala

Julieta Ledezma
Museo de Historia Natural “Noel
Kempf”
Bolivia

**Olaf Hermann Hendrik
Mielke**
Universidade Federal do
Paraná, Brasil

Foto de la portada: Paratipo de *Anelaphus savinai* AUDUREAU nueva especie, habitus dorsal (foto Alain Audureau).

**DESCRIPTION D'UN NOUVEAU GENRE ET DE DEUX
NOUVELLES ESPÈCES D'ELAPHIDIINI THOMSON, 1864
D'AMÉRIQUE CENTRALE (Coleoptera, Cerambycidae,
Cerambycinae)**

Alain AUDUREAU*

RESUMÉ

Un nouveau genre et deux nouvelles espèces d'Elaphidiini Thomson, 1864 sont décrites d'Amérique Centrale: *Anelaphus savinai* sp. nov. et *Maesicus lasombraensis*, gen. nov et sp. nov.

Mots clé: Cerambycidae, Cerambycinae, Elaphidiini, Amérique Centrale, Taxonomie

RESUMEN

Se describen un nuevo género y dos nuevas especies de Elaphidiini Thomson, 1864 de América Central: *Anelaphus savinai* sp. nov. y *Maesicus lasombraensis*, gen. nov y sp. nov.

Palabras clave: Cerambycidae, Cerambycinae, Elaphidiini, Centroamérica, Taxonomía

urn:lsid:zoobank.org:pub:067F3D94-733E-4876-8821-936FD03FEB22

DOI: 10.5281/zenodo.5518165

ABSTRACT

A new genus and two new species of Elaphidiini Thomson, 1864 are described from Central America: *Anelaphus savinai* sp. nov. and *Maesicus lasombraensis*, gen. nov and sp. nov.

Keywords: Cerambycidae, Cerambycinae, Elaphidiini, Central America, Taxonomy

*69 Rue du Tamarin, 85270 ST HILAIRE DE RIEZ, France golofa@golofa.fr
ORCID : 0000-0001-8876-0933

INTRODUCTION

De nombreuses collectes au Nicaragua nous ont permis de rapporter quelques espèces inédites. Je me propose de décrire deux nouvelles espèces d'Elaphidiini. La première d'entre elles semble appartenir à un nouveau genre, mon ami Steven Lingafelter me signale que cette espèce a également été rencontrée au Panama. La seconde se rapporte au genre *Anelaphus*, cette espèce est également donnée du Guatemala.

Les holotypes sont conservés dans la collection privée Alain Audureau (AACP). Ils sont destinés à être déposés au Museum d'Histoire Naturelle de Paris (MNHN).

Les paratypes sont déposés dans les collections suivantes:

- AACP Alain Audureau Collection privée, Saint Hilaire de Riez, France
- OLML Diethard Dauber Collection, Oberösterreichisches Landmuseum Biologiezentrum, Linz, Autriche
- DHCO Daniel Heffern Collection, Houston, Texas, USA
- FSCA Florida state Collection of arthropods, Gainesville, Floride, USA
- FWSC Fred Skillman Collection, Pearce, Arizona, USA
- MEL Museo Entomológico de León, Nicaragua
- MZSP Museu de Zoologia, Universidade de São Paulo, São Paulo, Brésil
- RFMC Roy F. Morris Collection, Lakeland, Floride, USA
- USNM United States National Museum of Natural History, Washington, D.C., USA

Maesicus gen. nov.

urn:lsid:zoobank.org:act:C453E28D-1EC9-4164-8D33-86B13D3E9B74

Espèce type: *Maesicus lasombraensis* sp. nov.

Description. Le front est court, transversal. Les bords latéraux sont légèrement surélevés délimitant de chaque côté une petite dépression antéro-latérale. La suture clypéo-frontale est droite. La partie antérieure du front est lisse, tandis que la partie postérieure est marquée par de grosses ponctuations longitudinales qui se prolongent vers le vertex. Les gena sont longues et se terminent par une pointe antéro-latérale.

Les lobes oculaires supérieurs formés de cinq rangées d'omatidies sont peu développés, alors que les lobes oculaires inférieurs sont gros, ronds et occupent plus des $\frac{3}{4}$ de la gena. Les tubercules antennifères sont projetés. Les antennes de onze articles, sont courtes, elles atteignent environ la moitié des élytres. Le scape est cylindrique. Il est aussi long que les antennomères II et III réunis.

Les articles antennaires III à X présentent une projection apicale interne. Ces projections décroissent en direction apicale. Les articles antennaires III à XI sont aplatis.

Le pronotum est cylindrique, il montre une constriction basale importante. Un rebord apical est également présent. Le pronotum ne présente aucune élévation. Il est recouvert de ponctuations également réparties sur toute la surface, à l'exception du disque où elles sont moins denses. Une pilosité de soies dorées dressées est présente sur toute la surface du pronotum. Le scutelum arrondi présente une pilosité couchée très dense à direction distale.

Les élytres sont cylindriques, les côtés sont parallèles. Ils sont trois fois plus longs que le pronotum. La zone humérale est légèrement surélevée, mais lisse. Une petite dépression à direction antéro-suturale est présente dans le tiers antérieur. Toute la surface est recouverte de soies dressées. L'apex élytral est légèrement tronqué, sans épine. La zone prosternale est lisse, la largeur de l'épine prosternale est d'environ 1/3 de la largeur de l'épine mésocoxale.

Les fémurs sont claviformes, les tibias sont cylindriques, ils montrent un sillon longitudinal sur leur face externe. Les pattes sont recouvertes de longues soies dressées.

Discussion. De prime abord, cette espèce rappelle un *Hemilissopsis* Lane, 1959, notamment en ce qui concerne l'allure générale et les antennes. Néanmoins, le pronotum est lisse chez *Maesicus* gen. nov. et ne présente pas de tubercules comme *Hemilissopsis*. L'épine prosternale est large chez *Hemilissopsis* tandis qu'elle est étroite chez *Maesicus*. De même, les deux espèces d'*Hemilissopsis*: *H. clenchi* Lane, 1959 et *H. fernandezae* Hovore & Chemsak, 2006 montrent un apex élytral épineux, ce que n'a pas la nouvelle espèce.

Derivatio nominis. Ce genre est dédié à mon ami Jean Michel Maes du Museo Entomologico de Leon, Nicaragua, avec le suffixe « -icus » (appartient à) en reconnaissance de toutes les facilités qu'il m'a procurées durant les nombreux séjours que j'ai pu réaliser au Nicaragua, ainsi qu'en hommage à tous ses travaux concernant les insectes. Genre masculin.

***Maesicus lasombraensis* sp. nov.**

(Fig. 1).

urn:lsid:zoobank.org:act:7929BD3A-A295-444D-81E1-5A677013FDAB

Description. Femelle. Espèce brun-sombre recouverte d'une pilosité dorée clairsemée.

Les pattes sont brunes.



1

Fig. 1: *Maesicus lasombraensis*: Holotype femelle de La Sombra (Matagalpa, Nicaragua).

La tête est allongée, brune, presque noire. Les mandibules acérées sont recourbées, le bord interne est lisse tandis que le bord externe montre sur sa surface de petites denticulations; celles-ci sont recouvertes de soies dorées. Le front est lisse dans sa partie antérieure, il est parcouru de ponctuations longitudinales entre les tubercules antennaires. Il est recouvert de rares soies dressées. Le vertex montre de grosses ponctuations correspondant à chaque soie dressée. Les tubercules antennifères sont légèrement projetés vers l'arrière. Le scape cylindrique est recouvert de grosses ponctuations qui s'estompent en direction distale. Les autres antennomères sont recouverts de fines ponctuations plus denses.

Le pronotum est cylindrique. Il est presque noir. Il présente un important rétrécissement basal ainsi qu'un petit retrait au niveau apical, formant un rebord continu. Le disque et les faces latérales sont lisses, il n'y a pas de tubercule. Le pronotum est recouvert de petites ponctuations à l'exception de la face supérieure. Les faces latérales sont recouvertes de soies couchées dorées qui se rejoignent au niveau postérieur. La surface du pronotum porte également des soies dorées dressées. Le prothorax est recouvert de petites soies couchées presque blanches. Le mésothorax est lisse et glabre dans sa partie centrale, les bords latéraux sont recouverts de soies semblables à celles du prothorax.

Les élytres sont allongés, parallèles. Ils sont très finement ponctués, chaque ponctuation correspondant à une soie dressée. L'apex est légèrement tronqué. Les ventrites sont lisses et brillants sur leur face ventrale. Leurs faces latérales montrent des soies brillantes couchées. Le dernier sternite présente une petite brosse de soies courtes dorées, ainsi que de longues soies dressées clairsemées.

Les pattes brunes sont couvertes de longues soies dressées qui n'obscurcissent pas le tégument.

Mâle. inconnu.

Dimensions en mm: Holotype femelle: Longueur totale, 15,5; longueur du pronotum, 2,9; largeur bihumérale, 3,2; longueur élytrale, 9,1.

Matériel typique. Holotype ♀, NICARAGUA, Matagalpa, Tuma - La Dalia, Ecolodge La Sombra (900m), 28-31.05.2014, piège lumineux, Alain & Sylvaine Audureau leg. (AACP); Paratype ♀, PANAMA, Canal zone, Barro Colorado Island, 07.05.1978, piège lumineux, Silberglied & Aiello leg. (USNM).

Derivatio nominis. Cette espèce est nommée en rapport avec le lieu de collecte.

***Anelaphus* Linsley, 1936**

Le genre *Anelaphus* Linsley, 1936 comporte actuellement 69 espèces (Tavakilian & Chevillotte, 2021). Récemment, une nouvelle espèce de *Anelaphus* vient d'être décrite du Nicaragua (Devesa, Lingafelter & Santos-Silva, 2021). Je me propose de décrire une espèce supplémentaire originaire du Nicaragua et du Guatemala.

Anelaphus est caractérisé par un apex élytral arrondi ou avec de petites épines. Chez le mâle, l'antennomère III mesure à peu près la moitié du pronotum. L'apophyse prosternale s'élargit apicalement. La cavité procoxale est fermée. L'apex des fémurs est arrondi. Les tibias et les antennes ne sont pas carénés (Lingafelter, 1998, 2020).

***Anelaphus savinai* sp.n.
(Figs. 2-9).**

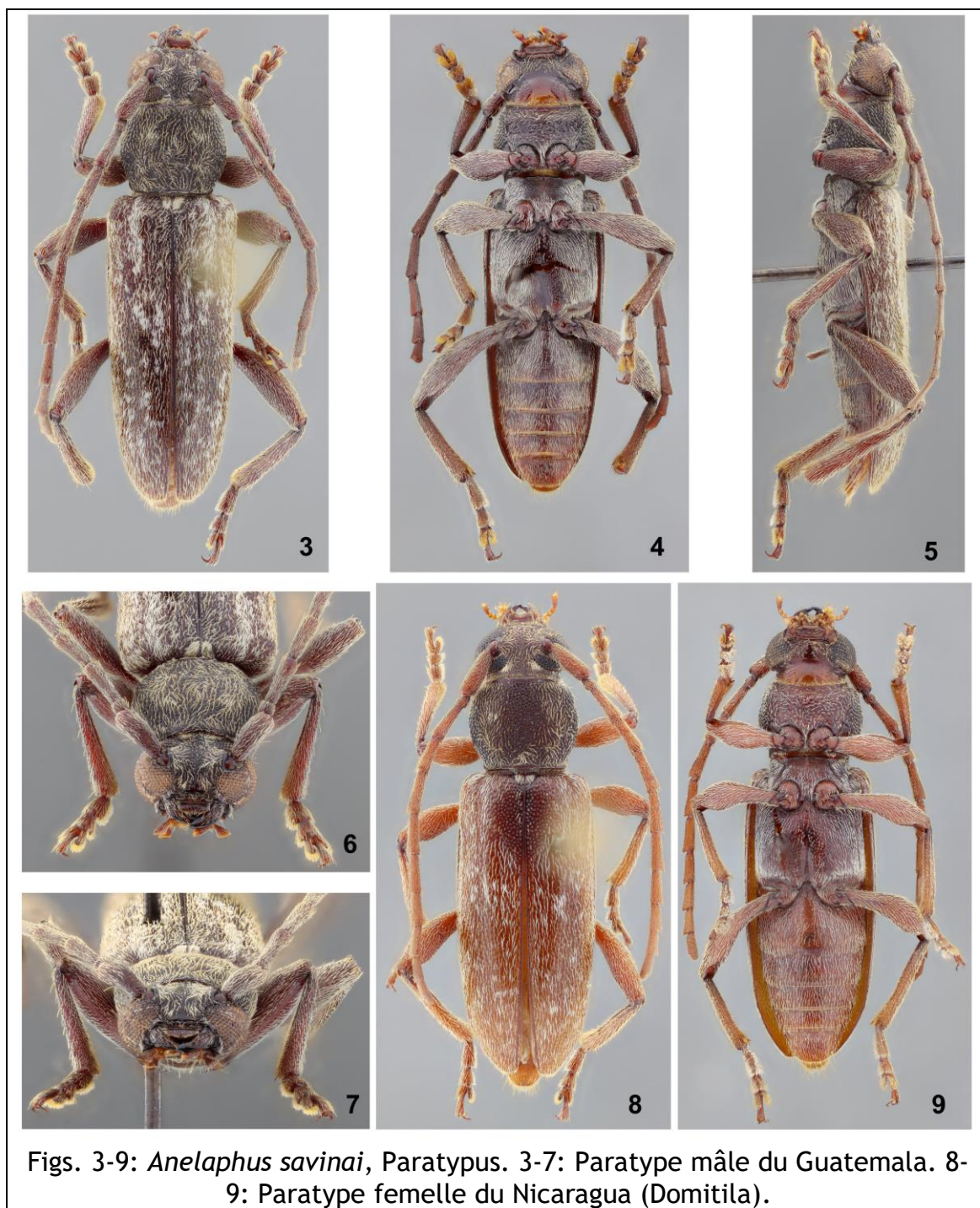
urn:lsid:zoobank.org:act:FF0D6A6B-3410-404D-8DAB-9E23591BEA36

Anelaphus daedaleus (BATES); Maes *et al.*, 2010: 155 (en bas a gauche, erreur d'identification, exemplaire de Cerro Tisey, 2004).

Anelaphus sp. 1; Maes *et al.*, 2010: 175-177.

Description. Mâle. Espèce brun-sombre, parfois brun-clair recouverte d'une pilosité blanche couchée. La tête est large. Le front quadrangulaire aux bords latéraux concaves. Le clypeus est droit formant un petit bourrelet. Le front est recouvert de grosses ponctuations d'où émerge une soie blanche. De la zone antennaire jusqu'au vertex, les ponctuations deviennent plus espacées. Le vertex montre deux touffes de soies blanches de part et d'autre de la ligne médiane. Les tubercules antennaires arrondis sont très discrets. Les antennes de onze articles atteignent à peine l'apex élytral. Le scape est court, subcylindrique. L'antennomère III est à peine plus long que le scape. Il mesure environ la moitié de la longueur du pronotum. L'antennomère IV est plus court que le III et le V. L'apex des antennomères III et IV montrent une petite épine interne. Les antennomères V à X sont aplatis et présentent une petite pointe latérale externe. Les yeux sont gros. Les lobes oculaires supérieurs sont formés de quatre rangées d'omatidies. Les lobes oculaires inférieurs très larges occupent la quasi-totalité des gena.





Figs. 3-9: *Anelaphus savinai*, Paratypus. 3-7: Paratype mâle du Guatemala. 8-9: Paratype femelle du Nicaragua (Domitila).

Le pronotum est à peine plus large que long. Il s'élargit vers la partie antérieure. Les bords sont arrondis. Il est recouvert de ponctuations circulaires d'où émerge une soie blanche. Deux petites taches de soies plus denses sont plus ou moins visibles de part et d'autre de la ligne médiane. Le pronotum semble aplati, il est peu convexe. L'apophyse prosternale s'élargit entre les procoxae, sa partie apicale est concave. Le scutellum est arrondi. Il est recouvert d'une forte pubescence blanche.

Les élytres sont à peine trois fois plus longs que le pronotum. Ils sont presque parallèles. Les élytres sont recouverts d'une ponctuation circulaire qui diminue en taille en allant vers l'apex. De chaque ponctuation sort une soie blanche couchée à direction apicale. L'extrémité des élytres est légèrement tronquée. Le mesosternum et le metasternum sont recouverts d'une ponctuation fine et de soies blanches qui s'estompent sur la partie centrale. La ponctuation des sternites est presque invisible. Les soies y sont plus rares.

Les pattes sont courtes. Elles sont recouvertes de soies blanches et courtes. Les fémurs s'élargissent en direction apicale où ils montrent une dépression au niveau de la face inférieure. Les tibias s'élargissent légèrement en direction apicale.

Femelle. Les antennes sont plus courtes, elles atteignent le tiers élytral.

Dimensions en mm. Holotype mâle / Paratypes mâles / Paratypes femelles: Longueur totale, 9,8mm / 7,35 -11,20 / 9,8 - 10.00; longueur du pronotum, 1,85 / 1,30 -2,10 / 1,85-1,90; largeur bord antérieur du pronotum, 1,90 / 1,30-2,10 / 1,85-1,90; largeur bord postérieur du pronotum, 1,85 / 1,35-2,10 / 1,65-1,70; largeur pronotum, 2,25 / 1,70-2,75 / 2,15-2,25; largeur bihumérale, 2,8 / 1,95-3,05 / 2,65-2,70; longueur élytrale, 6,30 / 4,70-6,95 / 5,95-6,30 .

Matériel typique. Holotype ♂, NICARAGUA, *Granada*, Nandaime, Reserva silvestre de Domitila, 18-23.V.2009 Alain Audureau leg. (AACP); Paratypes NICARAGUA, 2♀♀, *Granada*, Nandaime, Reserva silvestre de Domitila, 18-23.V.2009 Alain Audureau leg. (AACP); 1♀ même localisation, 11.03.2001, E. Van den Berghe leg. (DHCO); 1♂, même localisation, 05.2001 (FSCA); 2♀♀, *Managua*, Ticuantepe, Casa Blanca, 30.04 - 01.05.2001, J.M. Maes, J. Sunyer & B. Hernandez leg. (AACP); 2♀♀, mêmes data (MEL); 1♀, *Rio San Juan*, Los Guatuzos, Rio Papaturo, 17-24.03.2000, J.M. Maes, J. Sunyer & B. Hernández leg. (AACP); 1♀, *León*, (UV trap), 25.03.1993, J.M. Maes, C. Lecoq & I. Cantamessa leg. (MEL); 1♀, *León*, 04.1989, J.M. Maes leg. (MEL); 1♂ *Granada*, Las Plazuelas, 11-12.04.2011 E. Van den Berghe leg. (MZSP); 1 spécimen, même data (RFMC); GUATEMALA, 1♂ *Zacapa*, Quarry Rd. to San Lorenzo,

Sierra Las Minas, 500-600m, 26.05.2019, Wappes, Monzón et Skillman leg. (FSCA); 2 ♂ même data (FWSC).

Material non type: 1♂ NICARAGUA: Estelí: Cerro Tisey, 400 m, 31-V / 1-VI-2004, criado, Diethard Dauber (OLML).

Derivatio nominis. Cette espèce est dédiée à mon ami Patrice Savina, spécialiste des Cetoniinae paléartiques.

DISCUSSION

Anelaphus savinai n. sp. est voisine d'*Anelaphus inornatum* (Chemsak & Linsley, 1979) mais se différencie grâce à son pronotum aplati. Cette espèce pourrait être confondu avec *Anelaphus jansonii* Linsley, 1961, néanmoins cette dernière espèce présente une crête pronotale qui manque chez *A. savinai*. Cette nouvelle espèce pourrait être également confondue avec *Anelaphus daedaleus* (Bates, 1874), néanmoins cette dernière espèce montre un pronotum plus étroit et plus concave.

REMERCIEMENTS

Je tiens à remercier Jean Michel Maes du Museo Entomológico de León qui m'a toujours aidé lors de mes collectes au Nicaragua tant au niveau technique qu'au niveau des autorisations de collecte. Mes remerciements vont également à mon ami et collègue Steven W. Lingafelter pour m'avoir procuré les coordonnées du spécimen de *Maesicus lasombraensis* du Panama, ainsi qu'à Antonio Santos-Silva du Museo de Zoologia, São Paulo pour ses conseils et ses superbes photographies de paratypes. Je remercie également Santiago Rivas Leclair, propriétaire de l'Ecolodge La Sombra au Nicaragua ainsi que toute son équipe pour m'avoir permis de collecter.

BIBLIOGRAPHIE

Devesa S., Lingafelter S.W. & Santos-Silva A. (2021) New species of *Anelaphus* and *Poecilomallus* (Coleoptera, Cerambycidae, Cerambycinae, Elaphidiini) from Nicaragua, *Faunitaxys*, 9(9):1-6.

Hovore T. & Chemsak J.A. (2006) New species of *Hemilissopsis* Lane, 1959 (Coleoptera, Cerambycidae, Cerambycinae, Elaphidionini), *Zootaxa* 1340:45-49.

Lane F. (1959) Novas espécies de Piezocerini (Col. Cerambycidae). *Papeis Avulsos do Departamento de Zoologia*, São Paulo, 13(25): 303-309.

Lingafelter S.W. (1998) The Genera of Elaphidiini Thomson 1864 (Coleoptera, Cerambycidae). *The Entomological Society of Washington*, Number 20: 1-118.

Lingafelter S.W. (2020) Review of species of *Anelaphus* Linsley and its new synonym *Gymnopsyra* Linsley from the United States and Canada with description of a new species, synonymies, distributional notes and an illustrated identification key (Coleoptera: Cerambycidae: Elaphidiini). *Insecta Mundi* 0798:1-30.

Maes J.M., Van den Berghe E., Dauber D., Audureau A., Nearn E., Skillman F., Heffern D. & Monné M.A. (2010) Catalogo ilustrado de los Cerambycidae (Coleoptera) de Nicaragua. Parte II - Cerambycinae. *Revista Nicaragüense de Entomología*. 70 (Suplemento 2), 1-640.

Martins U.R. (2005) Cerambycidae Sul-americanos, Taxonomia Tribo Elaphidionini Thomson, 1864. São Paulo, *Sociedade Brasileira de Entomologia*, vol. 7: 1-393

Tavakilian G. & Chevillotte H. (2021) Base de données Titan sur les Cérambycides ou Longicornes. Disponible sur <http://titan.gbif.fr/index.html> (visité en juillet 2021)

La Revista Nicaragüense de Entomología (ISSN 1021-0296) es una publicación del Museo Entomológico de León, aperiódica, con numeración consecutiva. Publica trabajos de investigación originales e inéditos, síntesis o ensayos, notas científicas y revisiones de libros que traten sobre cualquier aspecto de la Entomología, Acarología y Aracnología en América, aunque también se aceptan trabajos comparativos con la fauna de otras partes del mundo. No tiene límites de extensión de páginas y puede incluir cuantas ilustraciones sean necesarias para el entendimiento más fácil del trabajo.

The Revista Nicaragüense de Entomología (ISSN 1021-0296) is a journal published by the Entomological Museum of Leon, in consecutive numeration, but not periodical. RNE publishes original research, monographs, and taxonomic revisions, of any length. RNE publishes original scientific research, review articles, brief communications, and book reviews on all matters of Entomology, Acarology and Arachnology in the Americas. Comparative faunistic works with fauna from other parts of the world are also considered. Color illustrations are welcome as a better way to understand the publication.

Todo manuscrito para RNE debe enviarse en versión electrónica a:
(*Manuscripts must be submitted in electronic version to RNE editor*):

Dr. Jean Michel Maes (Editor General, RNE)
Museo Entomológico de León
Apartado Postal 527, 21000 León, NICARAGUA
Teléfono (505) 2319-9327 / (505) 7791-2686
jmmaes@bio-nica.info
jmmaes@yahoo.com

Costos de publicación y sobretiros.

La publicación de un artículo es completamente gratis.

Los autores recibirán una versión pdf de su publicación para distribución.